

Liten, sårbar men väx



Foto: Mia Bisther

Utter på hösten i Nordens Ark. Uttern tillbringa mycket tid i vattnet där den jagar.

”
Vissa
regioner
inom Väg-
verket har
skapat
utter-
passager.”

Det dykande pälsdjuret med simhud mellan tårna ses åter jaga i allt fler vattendrag efter att nästan ha varit förvunnen i landet. Men nya miljögifter och trafiken gör återhämtningen osäker.

Från att ha varit en vanlig art i hela landet försvann uttern snabbt från stora delar av sitt forna utbredningsområde. Den huvudsakliga orsaken har ansetts vara miljögifter, främst PCB. Men även andra faktorer som biotopförstörelse, intensiv jakt och försurning bidrog till utterns tillbakagång.

Resultat från inventeringar från mitten av 1990-talet och framåt i kombination med en ökande fallviltstatistik, tyder på att populationen i dagsläget ökar både i antal och utbredning.

I den svenska listan över hotade arter klassas uttern idag som sårbar, VU (för engelskans vulnerable) enligt kriteriet D1. Det innebär att antalet könsmogna individer är färre än 1 000 stycken. Idag beräknas den svenska utterpopulationen bestå av mellan 1 000 och 2 000 djur. Detta ska sättas i relation till att runt 1 500 uttrar sköts per år i slutet av 1940-talet under den tid då uttern var talrik och jagades för sin värdefulla päls (se Figur 1).

Tyngdpunkten för den svenska utterpopulationen anses idag lig-

ga i landets nordligare län, men ökande förekomst redovisas även från landets sydöstra län. Dessutom inkommer trafikdödade uttrar till Naturhistoriska riksmuseet i Stockholm från områden som hittills har ansetts sakna utter helt. Ett sådant exempel är Skåne där två uttrar påkördes i närheten av Höör under hösten 2005. De två är de första uttrar som inkommit till Naturhistoriska riksmuseet från länet sedan 1977.

Utanför Norrland förekommer uttern framför allt i de östra delarna

ande utterpopulation

av landet, det vill säga i Uppland, Södermanland, Örebro, Östergötland, Småland och Blekinge. I de västra delarna av Götaland tycks uttern i det närmaste saknas helt. Men stora delar av landet har ännu inte inventerats i sin helhet, vilket troligen bidrar till den relativt fragmenterade bilden av utterns utbredning (se Figur 2).

NATURVÅRDSVERKET'S ÅTGÄRDSPROGRAM FÖR utter fastställs under våren vilket kommer att ytterligare samordna det fortsatta arbetet med utter i landet. Mycket av arbetet kommer att läggas på att öka kunskapen kring utterns förekomst i landet som helhet, men även att mer aktivt minimera de hotbilder som fortfarande finns. Det största hotet mot arten är fortfarande miljögifter. Gifter som till exempel bromerade flamskyddsmedel och PFOS (perfluoroktansulfoner och närbesläktade perfluorinerade substanser) fortsätter att spridas i naturen på ett okontrollerbart sätt. PFOS är mycket giftigt och ökar både i Sverige och i många andra länder.

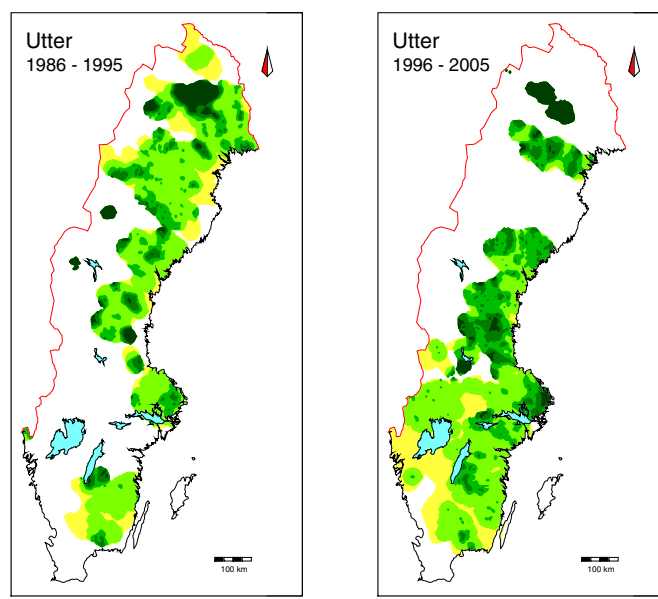
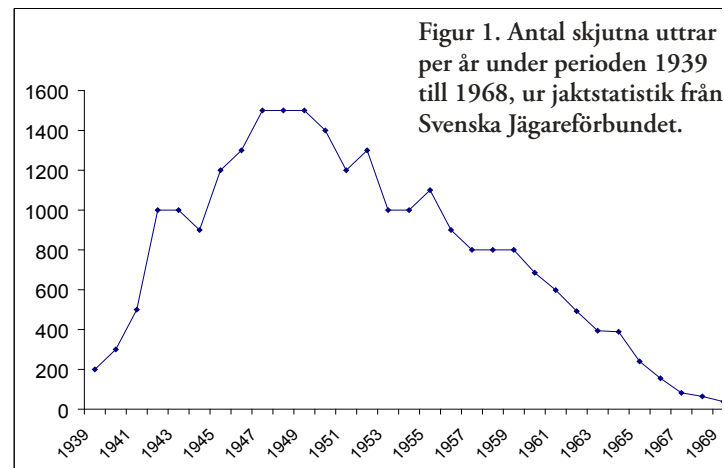
Trafiken utgör ett annat stort hot mot uttern och regionalt kan den ha stor påverkan på populationens förmåga till återetablering. Under 2004 skickades sammanlagt 37 uttrar in till Naturhistoriska riksmuseet. Av dessa var 80 procent trafikdödade. En bidragande orsak kan vara effektiviserandet av trafiknätet vilket har inneburit bredare vägar, högre hastighet och en ökad trafikintensitet. Vägverket har i linje med denna utveckling anlagt fler viltstängsel och olika typer av passager, till exempel grodpassager, för att därigenom öka trafiksäkerheten ur både människans och viltets perspektiv. Vissa regioner inom Vägverket har även skapat utterpassager och andra regioner har precis påbörjat sitt arbete med att identifiera de broar som bör förses med åtgärder med hänsyn till utter.

Så man kan konstatera att trots att uttern ökar i Sverige i dagsläget, finns det nya hotfaktorer som gör att den behöver vårt fortsatta stöd och engagemang.

MIA BISTHER



Uter på Boda viltstation 1997.



Figur 2. Utbredningen av utter i Sverige under två tidsperioder. De två kartorna visar resultat från inventerade områden mellan 1986 och 1995 respektive 1996 och 2005. Inventerat område (barmarks- och vinterinventering) är markerat med gul färg och förekomst av utter med grön färg. Kartan är sammanställd av Anders Bignert, Naturhistoriska riksmuseet i Stockholm.

Artfakta/Utter (Lutra lutra)

Uttern hör till familjen Mustelidae, mårddjur. De mest karaktäristiska yttre dragen för mårddjur är att de har en lång kropp med korta ben samt fem tår på varje fot och en häldyna på framfoten som ofta syns i spårstämplor.

En vuxen utter har en längd av mellan 90 och 120 cm inklusive svans och väger normalt mellan 5 och 10 kg. Precis som hos de flesta mårddjur är hanen större än honan. Uttern har en spolformad kropp med korta ben och kraftig svans och färgteckningen är övervägande mörkbrun med undantag av buk och hals som är ljusare grå.

Uttern är huvudsakligen nattaktiv och har flera anpassningar till ett liv i vatten. Exempelvis är näs- och öronöppningarna stängbara vid dykning, det finns simhud mellan tårna liksom en riklig förekomst av morrhår på nosen som används vid lokalisering av föda. De två arter som uttern oftast förväxlas med är mink och bäver.

Födan består mestadels av fisk som lake, simpor och karpfiskar, men även grodor, kräftor, större insekter, fåglar och mindre däggdjur kan ingå i dieten. Studier har visat att sammansättningen av fiskdieten i stort sett återspeglar födans tillgänglighet och förekomst i det område där uttern jagar. Födovallet varierar därför mellan olika områden och med årstiden. En vuxen utter konsumerar cirka 1-1,5 kilo fisk per dag.